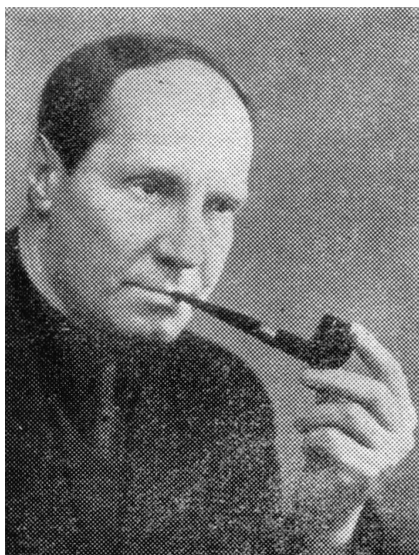


*Е.П. МИХАЙЛОВ,
зав. отделом археологии ЧГИГН*

ЗАБЫТЫЙ ИССЛЕДОВАТЕЛЬ ЧУВАШЕЙ



3 мая 2002 г. исполняется 100 лет со дня рождения видного советского археолога, историка, этнографа, фольклориста и писателя Александра Михайловича Линеvского (1902–1985). Имя его, к сожалению, знакомо лишь узкому кругу чувашских исследователей, краеведов. Эта статья станет первой в Чувашии публикацией об этом интересном человеке.

Родился он 20 апреля (3 мая) 1902 г. в Петербурге в семье техника-путейца Михаила Адамовича Линеvского, участвовавшего в строительстве Забайкальской, Восточно-Китайской, Мурманской железных дорог. С восьми лет воспитывался в частном пансионе. В 1912 г. поступил в училище правоведения, где учился шесть лет. С 1918 по 1923 год жил в Великом Устюге. Здесь началась трудовая деятельность Александра Линеvского: работал регистратором губернского земельного отдела, а после краткосрочных курсов – помощником таксатора Северо-Двинского лесоустройства. В 1923 г. вернулся в Петроград и поступил на этнографический факультет Географического института, позднее ставшего географическим факультетом Ленинградского университета. Среди его учителей были известные всей стране археологи и этнографы А.А. Спицын, Л.Я. Штернберг, В.Г. Богораз-Тан.

Летом 1926 г., будучи студентом университета, А. Линеvский возглавил этнографо-фольклорную экспедицию Ленинградского университета, которая проводила исследования в Средней Карелии, Беломорье, Заонежье, Шелтозере и Пудоже. Около деревни Выгостров (в низовье реки Выг), в 7-8 км от Белого моря, им с помощью местного жителя Г.П. Матросова были обнаружены наскальные изображения Бесовы (Чертовы) Следки, выбитые на прибрежной скале о. Шойрукшин. Так в Карелии стал известен новый район наскального искусства. Это археологическое открытие получило европейскую известность.

После окончания университета в 1928 г. и защиты дипломной работы «К вопросу о петроглифах Карелии» А.М. Линеvский в 1929 г. переезжает из Ленинграда в Петрозаводск, навсегда связав свою научную и литературную деятельность с Карелией. Он остался верен этому краю до конца своих дней. Работал сначала в Петрозаводском краеведческом музее, участвовал в создании музейных экспозиций, в собирании материалов по древней истории и этнографии края. В Карелии он стал первопроходцем в сфере гуманитарных наук: археологии, этнографии, фольклористике, истории. Здесь все надо было начинать почти на пустом месте. Первая большая статья «К вопросу о петроглифах Карелии»¹ получила высокую оценку в рецензии А.А. Спицына.

С 1934 г. А.М. Линеvский работал научным сотрудником комплексного Карельского научно-исследовательского института (затем Института языка, литературы и истории). Здесь он продолжал заниматься изучением наскальных изображений, ездил по Карелии, опубликовал ряд статей и книгу «Петроглифы Карелии»², где стремится на основе комплексного использования наскальных изображений, данных этнографии и эпических рун «Калевалы» воссоздать эпоху первобытнообщинного строя на территории края. Книга была успешно защищена им в 1944 г. в качестве диссертации на присвоение ученой степени кандидата исторических наук. В 1940 г. издал «Очерки по истории древней Карелии»³.

В первые послевоенные годы Александр Михайлович занялся новой археологической темой – изучением курганов Юго-Восточного Приладожья. В 1947–1950 гг., в течение четырех полевых сезонов, им было раскопано 174 кургана X – начала XIII вв. на р.Оять, давших исключительно ценный материал. Своими раскопками он продолжил изучение приладожских курганов, которым до него занимались Н.Е. Бранденбург, Д. Европеус, В.И.Равдоникас и др. Предполагал обобщить итоги работ и дать широкую картину развития общества Приладожья X–XII вв., но не успел. Удалось подготовить (совместно с С.И.Кочкуркиной) лишь каталог изученных памятников «Курганы летописной веси», вышедший из печати уже после смерти А.М. Линевского.

В послевоенные годы А.М. Линевский читал курсы «Основы археологии» и «Основы этнографии» в Петрозаводском университете.

Научную работу он с молодых лет стал сочетать с литературной деятельностью, причем именно научные исследования подтолкнули его к художественной литературе. Увлечшись наскальными изображениями, он захотел в литературной форме воссоздать жизнь и быт неолитической эпохи в Карелии, отраженный в петроглифах. Из небольшой повести, напечатанной в журнале «Всемирный следопыт» в 1930 г., выросло после многократной переработки одно из лучших в советской литературе художественных произведений о жизни первобытного общества – «Листы каменной книги». В ней А.М. Линевский рассказал о создателях «петроглифов» – наскальных рисунков древнего человека на побережье Белого моря и Онежского озера. Книга издавалась около 20 раз большими тиражами на русском, финском, литовском, латышском, английском языках и принесла большую известность автору.

А.М. Линевский сразу по приезде в Петрозаводск вошел в литературную жизнь Карелии, возглавил русскую секцию Карельской ассоциации пролетарских писателей, многократно избирался членом правления Союза писателей Карелии. Член Союза писателей СССР с 1938 г. Александр Михайлович опубликовал серию исторических романов и повестей: «Доктор Подобин» (1937), «Как это было» (1939), «Тогда на Ладогe» и наиболее значительное свое произведение – историческую дилогию «Беломорье» (1958), а также сборник рассказов «Мужество» (1960). Он – автор книг, научных и научно-популярных статей по истории, этнографии и фольклору Карелии, сыгравших значительную роль в изучении истории Севера. Общий тираж его книг составляет более 2 млн экземпляров.

В 1954 г. А.М. Линевский ушел из Карельского института языка, литературы и истории, стал профессиональным литератором, но продолжал участвовать в работе института, был членом Ученого совета.

Умер 20 февраля 1985 г. в Петрозаводске.

Научная и литературная деятельность Линевского была высоко оценена государством. Он награжден двумя орденами Трудового Красного Знамени, орденом Дружбы народов, медалями, почетными грамотами Президиумов Верховного Совета РСФСР и Карельской АССР. Ему присвоено звание «Заслуженный работник культуры Карельской АССР», он – почетный гражданин города Петрозаводска. В 1969 г. за роман о Беломорье и повесть «Листы каменной книги» А.М. Линевскому присуждена первая Государственная премия Карельской АССР в области литературы и искусства.

С Чувашией у Александра Михайловича Линевского связано пробуждение интереса к этнографии. В 1924 г. после окончания первого курса Ленинградского географического института он был командирован в молодую Чувашскую автономную область Комиссией по устройству студенческих этнографических экскурсий, организовал этнографическую экспедицию, проводил и археологические работы, собирал фольклор. За пять месяцев пребывания в Чувашии (июль–ноябрь 1924 г.) было сделано немало. «Я сделал что мог, что только было в моих силах. Объехать 43 волости из 58-ми всей области – это дело почтенное... Я свою задачу выполнил: всюду, где мог, стремился возбудить интерес к наро-

ду <...>, посетил всех выдающихся людей и собрал, кажется, все, что можно было. Я посеял семена, растить же их предназначено Вам»⁴, – писал он в письме к чувашскому краеведу К.В. Элле. Молодой исследователь создавал на местах первичные краеведческие организации, «завербовал местных исследователей». В своих воспоминаниях «Времена забытые...», написанных в 1981 г., А.М. Линевский писал: «Я проезжал <...> 48 волостей Чувашской области, повсюду организуя свою сеть краеведов-корреспондентов. Не знаю, как было в других национальных краях Поволжья, но чуваша в волостях – от коммунистов до сельского духовенства – действительно любили свой родной край. Очень гостеприимно и радушно относились они к приезжему студенту»⁵. В ходе экспедиции прочитал на местах 24 лекции по краеведению и другим темам. Вспоминая выступление на краткосрочных курсах комсомольских активистов из волостей Ядринского уезда, с гордостью отмечал, что, «начал лекцию в пять, едва смог уйти в двенадцатом часу»⁶. А.М. Линевский отлично понимал, что многое в жизни народа изменится и стремился получить как можно больше информации, сделать интересные наблюдения. «Нельзя не торопиться, не торопиться бешено и отчаянно. Я очень уставал в эти пять месяцев работы <...>, но не уставая твердил: усталость это дело личное, а работа, которую через несколько лет никто не сделает, есть дело общественное, есть дело историческое. И работа опять шла вперед»⁷. По завершению поездки в область 26 ноября 1924 г. он сделал информационный доклад на собрании членов Общества изучения чувашского края. В газете «Канаш» была опубликована статья Линевского о задачах по изучению истории чувашского народа⁸. 26 ноября А.М. Линевский посетил Чувашский центральный музей и сделал запись в книге отзывов: «Я был в музее дважды: в дни, когда Михаил Петрович Петров принимал музей в своё заведование, и теперь, когда он его сдаёт. Музей не узнать, он получил строго научный вид. Очень жаль, что М.П. (М.П. Петров. – Е.М.) сдаёт музей, утрата для музея непоправимая. После изучения чувашского народа и его старины я пришёл к заключению, что музею многого ещё не хватает, но учитывая средства и обстановку работы надо сказать – сделано очень много. Теперь музею не хватает прежде всего человека, который с головой мог бы погрузиться в дело строения музея чувашской культуры. Его надо найти как можно скорее, иначе многое пропадёт бесследно! Этнограф Александр Линевский. 26.XI. 24 г.»⁹. Линевский очень тепло отзывался о М.П. Петрове-Тинехпи, вёл с ним после экспедиции частую переписку.

По возвращении в Ленинград из экспедиции в Чувашию А.М. Линевский занимался обработкой и обобщением полученной в ходе поездки информации, переписывался с организованной им сетью краеведов-корреспондентов. Он собрал довольно значительный материал по изучению чувашского народа, подробно ознакомился в ленинградских библиотеках с литературой об изучаемом народе. «Сам я в публичной библиотеке перерыл что можно и прочитал, кажется, все, что написано о чувашах <...> Около месяца сижу над обширной <...> статьей о чувашских верованиях»¹⁰. Молодой исследователь получил из Чувашии «ряд весьма ценных материалов, «не погнушавшись» познакомиться с работниками старого времени Епископом Даниилом (Филимоновым), Ал. Рекеевым, Скворцовым* и рядом других»¹¹.

Его интерес, любовь к чувашам принесли первые и довольно успешные результаты. Он подготовил к изданию брошюры «Первые годы Симбирской чувашской школы», «Первые годы борьбы за обучение на чувашском языке» и др. Ставил перед собой задачу издания книги о чувашах. Планировал в 1925 г. провести этнографическую экспедицию к чувашам за пределами области-республики – бывшей Казанской, Самарской, Уфимской губерний и Сибири. К сожалению, запланированная экспедиция так и не состоялась, отдельная книга, подготовленные брошюры о чувашах не вышли из печати. Пока трудно понять причины произошедшего. Нужно дополнительное изучение архивных документов. Приводим объяснение на этот счёт самого Александра Михайловича Линевского: «До меня нередко доходят слухи, что соответствующие круги, занимающиеся изучением чувашского

народа, весьма недовольны фактом длительной задержки материалов, собранных мною в Чувашской Республике»¹¹. В воспоминаниях «Времена позабытые» (1981 г.) он переводит это в другую плоскость: «К сожалению, в самих Чебоксарах кое-кому не понравилось моё русское происхождение. Они считали, что краеведческую работу в Чувашии следует вести самим чувашам. Поэтому высылаемые из волостей материалы, адресованные мне в Ленинград, оседали где-то в Чебоксарах. В конце концов, все контакты с волостями оборвались...»¹²

И всё же увидели свет два очерка о чувашах, опубликованные в трудах Комиссии по устройству студенческих этнографических экскурсий¹³, а также довольно крупная статья «Чуваши» при содействии В.Г. Богораз-Тан в Энциклопедическом словаре¹⁴. Вероятно, в личном архиве А.М. Линевского в Центральном госархиве Карелии (объемом около 800 единиц хранения) имеются рукописные материалы и работы учёного и писателя о чувашах. Необходимо выявление в архивах новых материалов, проливающих свет на «чувашскую» страницу в биографии А.М. Линевского, внесшего свой вклад в этнографию, краеведение. Поиск продолжается...

Источники и литература

¹Линевский А.М. К вопросу о петроглифах Карелии (Бесовы следки, Бесов Нос и Пери Нос) // Сборник Ленинградского общества исследователей культуры финно-угорских народностей. Л., 1929. Т. 1. С. 53-95.

²Линевский А.М. Петроглифы Карелии. Петрозаводск, 1939. Ч. 1.

³Линевский А.М. Очерки по истории древней Карелии. Петрозаводск, 1940. Ч.1.

⁴НА ЧГИГН. Отд. 1. Ед. хр. 649.

⁵Архивная справка Центрального государственного архива Карельской АССР №1/16 от 6 февраля 1986 г. // Архив Е.П. Михайлова.

⁶НА ЧГИГН. Отд. 1. Ед. хр. 649.

⁷Письмо А.М. Линевского к К.В. Элле от 6 апреля 1925 г. // НА ЧГИГН. Отд. 1. Ед. хр. 649.

⁸ЦГА ЧР. Ф. 333. Оп. 1. Д. 3. Л. 120. Отчеты о деятельности Общества изучения местного края Чувашской Автономной Советской Республики за 1924–26 годы.

⁹ЦГА ЧР. Ф. 235. Оп. 1. Д. 28. Л. 8.

¹⁰Письмо А.М. Линевского к К.В. Элле от 27 мая 1925 г. // НА ЧГИГН. Отд. 1. Ед. хр. 649.

¹¹Письмо А.М. Линевского М.П. Петрову от 6 июня 1928 г. // ЦГА ЧР. Ф. 235. Оп. 1. Д. 56. Л. 68.

¹²Архивная справка ЦГА Карельской АССР №1/16 от 6 февраля 1986 г. // Архив Е.П. Михайлова.

¹³Линевский А.М. Революция и чуваша // Обновленная деревня. Л., 1925. С. 120-137; Комсомол Чувашии // Комсомол в деревне (Революция и комсомол). М.-Л., 1926.

¹⁴Линевский А.М. Чуваши // Этнографический словарь. Изд. Русского библиографического института Гранат. Изд. 7-е, перераб. М., 1929. Т. 48. С. 679-683.

Примечание

*Филимонов Д.Ф., Рекеев А.В., Скворцов П.Д.